

Приложение
к приказу ректора ДВГУПС
от «29» 10. 2019 № 775



Федеральное государственное бюджетное
образовательное учреждение
высшего образования
«Дальневосточный государственный
университет путей сообщения»

Дата введения
«29» октября 2019 г.

Положение ДВГУПС П 08-10.4-19
Кафедра Железнодорожных войск
Структура, направления деятельности, управление

Лист внесения изменений в Положение

№ п/п	Основание для изменения (№ приказа, дата)	Должность и подпись лица, внесшего изменения	Дата рассылки пользователям
1			
2			
3			
4			
5			
6			
7			
8			
9			
10			

Предисловие

1	РАЗРАБОТАНО	<i>Кафедрой Железнодорожных войск</i>
2	УТВЕРЖДЕНО И ВВЕДЕНО В ДЕЙСТВИЕ	<i>Приказом ректора от 29.10.2019 № 775</i>
3	ВЗАМЕН / ВВЕДЕН ВПЕРВЫЕ	Введено впервые
4	<i>Дата рассылки пользователям</i>	01.11.2019

Ответственность за разработку и эффективное использование данного Положения

1	За утверждение и введение в действие	<i>Кафедра Железнодорожных войск</i>
2	За соблюдение сроков согласования	<i>Должностные лица, входящие в перечень на листе согласования</i>
3	За предоставление Положения пользователям	<i>Кафедра Железнодорожных войск</i>
4	За актуализацию Положения и за внесение изменений	<i>Кафедра Железнодорожных войск</i>
5	За соблюдение требований Положения	<i>Все работники кафедры Железнодорожных войск (несоблюдение Положения работником кафедры является нарушением должностных обязанностей (договора))</i>

Настоящее Положение не может быть полностью или частично воспроизведено, тиражировано и распространено в качестве официального издания без разрешения Университета.

Положение ДВГУПС П 08-10.4-19
Кафедра Железнодорожных войск
Структура, направления деятельности, управление

1. Общие положения

1.1. Кафедра Дальневосточного государственного университета путей сообщения (далее – Университет) является основным учебно-научным структурным подразделением Университета и осуществляет свою деятельность в соответствии с процессами жизненного цикла образовательной услуги (Приложение 1)

1.2. Кафедра Железнодорожных войск:

1.2.1. Создана в соответствии с приказом ректора Университета от 20.05.2019 № 329 в составе военного учебного центра при Университете.

1.2.2. По степени участия в процессе подготовки и выпуска специалистов (бакалавров), кафедра Железнодорожных войск является выпускающей по программам военной подготовки: для прохождения военной службы по контракту на воинских должностях подлежащих замещению офицерами, военно-учетным специальностям – 570101, 57102, 570200; офицеров запаса, военно-учетным специальностям - 170201, 170202, 170203, 170204; подготовки солдат и сержантов запаса, военно-учетным специальностям – 941206, 423414, 940182, 938182, 903864.

1.2.3. Осуществляет учебную, и методическую работу по дисциплинам программы военной подготовки, предусмотренным учебными планами, воспитательную и военно-патриотическую работу среди обучающихся.

1.2.4. Принимает к исполнению в части, касающейся ее деятельности, все приказы и распоряжения по Университету, военному учебному центру.

1.2.5. Учитывает в деятельности все решения Ученого совета Университета, других Советов Университета, Совета военного учебного центра.

1.2.6. Взаимодействует и регулирует свои отношения с учебными и другими подразделениями Университета в соответствии с его структурой, регламентом типовых процедур управления Университетом, Уставом Университета, исходящими организационно-распорядительными и нормативными документами администрации Университета.

2. Нормативные ссылки

В настоящем Положении использованы ссылки на следующие документы:

2.1. Приказу Министерства Обороны Российской Федерации и Министерства образования и науки Российской Федерации от 10.07.2009 г. № 666/249. "Об организации деятельности учебных военных центров, факультетов военного обучения и военных кафедр при федеральных государственных образовательных учреждениях высшего профессионального образования»;

2.2. Стандарт Университета СТ 00-01-18 «Управление документированной информацией. Система стандартов университета», утв. приказом ректора от 23.10.2018 №679 (в последней редакции);

2.3. Стандарт Университета СТ 01-11-14 «Типовое положение о кафедре. Структура, направления деятельности, управление», утв. приказом ректора от 02.09.2014 №462 (в последней редакции);

2.4. Стандарт Университета СТ 02-07-18 «Планирование работы профессорско-препо-давательского (педагогического) состава. Индивидуальный план работы преподавателя», утв. приказом ректора от 26.06.2019 №454 (в последней редакции);

2.5. Стандарт Университета СТ 02-15-17 «Организация и осуществление образовательной деятельности по дополнительным профессиональным программам.

ДВГУПС	Положение П 08-10.4-19 Кафедра Железнодорожных войск Структура, направления деятельности, управление (Редакция 1.0)	Стр. 3 из 18
---------------	--	---------------------

Общие требования», утв. приказом ректора от 28.11.2017 №766;

2.6. Стандарт Университета СТ 02-28-14 «Формы, периодичность и порядок текущего контроля успеваемости и промежуточной аттестации», утв. приказом ректора от 13.03.2018 № 124 (в последней редакции).

3. Срок действия Положения

Настоящее Положение вводится в действие с даты утверждения и действует до даты отмены (в соответствии с пп. 5.5, 5.7 СТ 00-01-18).

4. Термины, определения и сокращения

В настоящем Положении применены термины, определения и сокращения в соответствии с п.4 СТ 01-11-14, а также :

ГУК МО РФ - Главное управление кадров Министерства обороны Российской Федерации.

Университет - Дальневосточного государственного университета путей сообщения.

ВУЦ - Военный учебный центр, подразделение Университета, созданное Распоряжением Правительства Российской Федерации от 13.03.2019 № 427-р.

ППС - Профессорско-преподавательский состав, основная категория работников Университета, обеспечивающая реализацию учебного процесса: начальник ВУЦ, начальник кафедры, доцент, старший преподаватель, преподаватель.

УВП - Учебно-вспомогательный персонал, персонал учебных подразделений, осуществляющий техническое обеспечение учебного процесса.

УММ – учебно-методический материал.

5. Основные положения

5.1. Создание, реорганизация и ликвидация кафедры

5.1.1. Кафедра создается при суммарной нагрузке не менее семи ставок, при этом циклы, входящие в состав кафедры, могут создаваться при общей штатной численности преподавательского состава кафедры более девяти человек, включая руководящий состав. Циклы в своем составе должны иметь не менее трех человек.

5.1.2. Создание, реорганизация (объединение, присоединение, разделение, выделение, преобразование) или переименование кафедры осуществляется приказом ректора на основании распоряжения ГУК МО РФ.

5.1.3. Кафедра создается без ограничения срока деятельности.

5.1.4. Кафедра может быть ликвидирована решением Министерства обороны Российской Федерации, если:

5.1.4.1. При проведении организационно-штатных мероприятий в организационной структуре военного учебного центра наличие кафедры не предусматривается;

5.1.4.2. Преподаватели кафедры лишаются педагогической нагрузки в результате уменьшения или приостановки потребности в гражданах привлекаемых к обучению по программам военной подготовки, обеспечение которых являлось основной задачей подготовки обучаемых на кафедре, либо передачи преподавания соответствующих дисциплин другим кафедрам;

5.1.4.3. В иных случаях, предусмотренных законодательством РФ.

5.1.5. Вопросы дальнейшего прохождения военной службы или трудоустройства преподавателей кафедры, подлежащей реорганизации либо ликвидации, решаются в соответствии с законодательством Российской Федерации.

ДВГУПС	Положение П 08-10.4-19 Кафедра Железнодорожных войск Структура, направления деятельности, управление (Редакция 1.0)	Стр. 4 из 18
--------	--	--------------

5.2. Цели, задачи кафедры

5.2.1. Главной целью кафедры является обучение граждан по программам военной подготовки для прохождения военной службы по контракту на воинских должностях подлежащих замещению офицерами, офицеров, сержантов и солдат запаса, граждан Российской Федерации, обучающихся в этом образовательном учреждении по очной форме обучения по военно-учетным специальностям соответствующих направлений подготовки специалистов, обладающих глубокими теоретическими и практическими знаниями, умениями и навыками, высокой профессиональной квалификацией.

5.2.2. Профиль учебно-методической работы преподавателей кафедры, соответствует основному направлению деятельности кафедры, отраженному в ее наименовании и закрепленным за кафедрой дисциплинам учебного плана. Список дисциплин кафедры регламентируется учебными планами и приказом о закреплении дисциплин.

5.2.3. Основными задачами кафедры являются:

5.2.3.1. Реализация Политики Университета в области качества, организации и обеспечения высокого уровня учебной и научно-методической работы в соответствии с квалификационными требованиями по соответствующим военно-учетным специальностям;

Реализация программы военной подготовки для прохождения военной службы по контракту на воинских должностях подлежащих замещению офицерами по соответствующим военно-учетным специальностям;

5.2.3.2. Реализация программы военной подготовки офицеров, сержантов и солдат запаса по соответствующим военно-учетным специальностям;

5.2.3.3. Участие в проведении воспитательной работы, военно-патриотической работы среди граждан и работы по военно-профессиональной ориентации молодежи, через институт кураторов;

5.2.3.4. Проведение по всем формам и видам обучения (см. стандарт Университета СТ 02-07-18) всех видов учебных занятий, предусмотренных учебными планами, а также самостоятельной работой студентов;

5.2.3.5. Удовлетворение потребности обучающихся в интеллектуальном, духовном и нравственном развитии;

5.2.3.6. Развитие мотивационной, операционной и информационной культуры обучающихся.

5.2.3.7. Поддержание благоприятного социально-психологического климата, способствующего раскрытию потенциала каждого работника.

Примечание:

1. В приложении 2 определены задачи, показатели и основные индикаторы деятельности кафедр в соответствии с аккредитационными и другими показателями.

ДВГУПС	<p align="center">Положение П 08-10.4-19 Кафедра Железнодорожных войск Структура, направления деятельности, управление (Редакция 1.0)</p>	Стр. 5 из 18
--------	--	--------------

5.3. Основные функции кафедры

Основные функции кафедры определены в содержании таблицы 1:

Таблица 1

Функции кафедры Железнодорожных войск¹

Функция кафедры	Выпускающая по ВУС	Начальник кафедры	ППС	Отв. за направление (п. 5.6.5.1)	УВП ВУЦ
Планирование всех видов деятельности кафедры (раздел 4 «Среда организации»)	√	О	У	ОИ	И
Раздел 5 «Лидерство»					
Осуществление и контроль комплексного методического обеспечения учебных дисциплин кафедры, включая разработку РПД, учебников, учебных пособий, конспектов лекций, разработку учебно-методических материалов по проведению всех видов учебных занятий, предусматривающих использование современных форм и методов преподавания, образовательных технологий, электронного обучения, рациональное сочетание различных методических приемов, эффективное использование имеющейся современной учебной техники и лабораторного оборудования	√	О	ОИ	У	И
Организация всех видов занятий в соответствии с программой военной подготовки военно-учетной специальности, включая разработку документов планирования учебной нагрузки (расчет часов годовой нагрузки преподавательского состава, расписания занятий, сессий, графики-календари учебного процесса).	√	О	ОИ	-	И
Проведение всех видов занятий в соответствии с программами военной подготовки по военно-учетным специальностям.	√	О	ОИ	-	И
Своевременное обновление страницы сайта кафедры					
Раздел 8 «Деятельность на стадиях жизненного цикла продукции и услуг»					
Разработка программ военной подготовки, в том числе проектов учебных планов, по соответствующим военно-учетным специальностям в рамках высшего образования. Проведение ежегодной актуализации разработанных программ.	√	О	У	-	И
Разработка предложений по корректировке программ военной подготовки по военно-учетным специальностям	√	О	У	-	И
Разработка рабочих программ по дисциплинам кафедры и утверждение их в установленном порядке	√	О	ОИ	-	И
Организация и руководство учебными сборами (стажировкой) в воинских частях Железнодорожных войск, их методическое обеспечение, организация защиты обучающимися отчетов по учебным сборам (стажировки).	В соответствии с ОПОП (уч. планами)	О	У	ОИ	И

1

О – ответственный, У – участник процесса, И – информируемый, ОИ – ответственный исполнитель, которому делегирована часть ответственности заведующим кафедрой в выполнении задания

ДВГУПС	Положение П 08-10.4-19 Кафедра Железнодорожных войск Структура, направления деятельности, управление (Редакция 1.0)	Стр. 6 из 18
---------------	--	---------------------

Функция кафедры	Выпускающая по ВУС	Начальник кафедры	ППС	Отв. за направление (п. 5.6.5.1)	УВП ВУЦ
Осуществление связей с воинскими частями и соединениями, организациями и учреждениями – потребителями специалистов.	√	О	У	-	И
Организация выступлений командного состава и инженерно-технического персонала воинских частей, учреждений и организаций Министерства обороны перед обучающимися и профессорско-преподавательским составом кафедры, привлечение к педагогической деятельности военных специалистов;	√	О	У	-	И
Осуществление подготовки обучающихся к итоговой (государственной) аттестации.	В соответствии с ОПОП (уч. планами)	О	У	У	И
Организация работниками кафедры профориентационной работы, содействие заключению контрактов с организациями и воинскими частями Министерства обороны на дальнейшее трудоустройство обучающихся.	√	О	У	ОИ	И
Участие в профориентационной работе, проведении работы по военно-профессиональной ориентации молодежи.	-	О	У	ОИ	И
Организация и проведение НИР обучающихся и профессорско-преподавательского состава кафедры, обсуждение законченных научно-исследовательских работ и внедрение результатов этих работ в учебный процесс. Организация и руководство работой СНК кафедры.	√	О	У	ОИ	И
Участие в подготовке и проведении университетских, региональных, российских, международных конкурсов, конференций, олимпиад, выставок, семинаров и т.п.	√	О	У	ОИ	И
Руководство воспитательной работой в академических группах через институт наставников и закреплённых ответственных лиц за взводами.	√	О	У	ОИ	И
Осуществление воспитательной деятельности	√	О	У	ОИ	И
Раздел 7 «Средства обеспечения»					
Планирование и контроль подготовки и повышения квалификации научно-педагогических кадров кафедры.	√	О	И	У	И
Проведение работы по развитию, модернизации и укреплению своей материально-технической базы, включая, в первую очередь, постоянное совершенствование учебно-лабораторного оборудования, оснащения современными средствами вычислительной техники и их широкое внедрение в учебный процесс.	√	О	У	ОИ	У
Включение в учебную нагрузку переподготовку и повышение квалификации преподавателями.	√	О	У	-	И
Раздел 9 «Оценка результатов деятельности»					
Организация работы с факультетами, институтами и кафедрами Университета, с целью разработки совместно реализуемых ОПОП и повышения качества обучения, не исключая проведения совместного анализа по итогам работы учебного года.	√	О	У	ОИ	И

Функция кафедры	Выпускающая по ВУС	Начальник кафедры	ППС	Отв. за направление (п. 5.6.5.1)	УВП ВУЦ
Участие во внутреннем аудите СМК образовательного процесса и реализация корректирующих и предупреждающих действий по устранению несоответствий.	√	О	У	ОИ	И
Активное участие в трудоустройстве выпускников, поддержка контактов с выпускниками с целью получения объективных оценок качества подготовки специалистов, в ежегодных встречах с выпускниками и представителями заказчика (командованием воинских частей и организаций МО РФ).	√	О	У	-	И

5.4. Организационная структура

5.4.1. Кафедра состоит из профессорско-преподавательского состава (начальника кафедры, начальника учебной части – заместителя начальника кафедры, доцента, старшего преподавателя, преподавателей. Состав кафедры определяется штатным расписанием военного учебного центра, которое утверждается ректором Университета по согласованию с Главным управлением кадров МО РФ и Федеральным агентством железнодорожного транспорта. Организационная структура подчиненности кафедры представлена в (Приложении 3).

5.4.2. Должности начальника кафедры, начальника учебной части – заместителя начальника кафедры, доцента, начальников цикла - старшего преподавателя, старших преподавателей и преподавателей замещаются военнослужащими, направленными по согласованию с ректором Университета в установленном порядке на не воинские должности в образовательное учреждение без приостановления ими военной службы.

5.4.3. Должности доцента и преподавателей кафедры замещаются гражданами, состоящими в запасе (отставке) ВС РФ в воинском звании офицера.

5.4.4. Трудовой договор, в части касающейся преподавательского состава, находящегося в запасе (отставке) ВС РФ, заключает, изменяет и прекращает ректор Университета или уполномоченное им лицо.

5.4.5. Необходимым условием при проведении подбора военнослужащих и граждан, пребывающих в запасе, для замещения должностей преподавательского состава является соответствие уровня образования, военной подготовки и присвоенной им квалификации коду военно-учетной специальности по замещаемой должности, установленному в организационной структуре военного учебного центра, наличие опыта военной службы, склонность к преподавательской деятельности.

5.4.6. Порядок замещения должностей ППС кафедры устанавливается Приложением №4 п.5. к приказу Министерства Обороны РФ и Министерства образования и науки РФ от 10.07.2009 г. № 666/249.

5.4.7. Кафедра принимает решения по вопросам, относящимся к ее компетенции, на заседаниях кафедры (проводимых не реже одного раза в месяц в течение учебного года). Заседание кафедры правомочно принимать решения при участии в нем не менее 2/3 всего состава кафедры. Решения принимаются сотрудниками кафедры, если иное не предусмотрено нормативными актами Университета.

5.4.8. Для обеспечения учебного процесса, согласно п.5.5.7 СТ 01-11-14, по инициативе кафедры и при условии согласования с руководством военного учебного центра, за кафедрой закрепляются учебные помещения (аудитории, лаборатории, кабинеты, компьютерные классы и др).

5.4.9. Права и обязанности работников кафедры определяются их должностными инструкциями.

ДВГУПС	<p align="center">Положение П 08-10.4-19 Кафедра Железнодорожных войск Структура, направления деятельности, управление (Редакция 1.0)</p>	Стр. 8 из 18
--------	--	--------------

5.5. Руководство кафедрой

5.5.1. Общее руководство деятельностью кафедры осуществляют ректор Университета, проректоры и начальник военного учебного центра.

5.5.2. Непосредственное руководство кафедрой осуществляет начальник кафедры.

5.5.3. Начальник кафедры:

5.5.3.1. Подчиняется непосредственно начальнику военного учебного центра, в состав которого входит кафедра Железнодорожных войск;

5.5.3.2. Организует работу кафедры, действует от имени кафедры, представляет ее интересы во всех подразделениях и организациях Университета и за его пределами;

5.5.3.3. Организует работу по выполнению кафедральных проектов и программ;

5.5.3.4. Несет персональную ответственность за уровень и результаты научной и учебно-методической работы кафедры, внедрение развитие и улучшение СМК, качество подготовки обучающихся, сохранность контингента обучающихся вуза и штата кафедры.

5.5.4. Права, обязанности и ответственность начальника кафедры определены должностной инструкцией и Уставом Университета.

5.5.5. Начальник кафедры обязан:

5.5.5.1. Распределять, а в случае необходимости, и перераспределять учебную нагрузку и функциональные обязанности между работниками кафедры;

5.5.5.2. Планировать и контролировать работу преподавательского состава кафедры.

5.5.5.3. Создавать условия для повышения квалификации и профессиональной подготовки (переподготовки) преподавателей кафедры.

5.5.5.4. Проводить в течение учебного года (не реже одного раза в месяц) заседания кафедры по обсуждению запланированных и текущих вопросов учебной, научной, методической деятельности работников кафедры и воспитательной работы.

5.5.5.5. Проводить самообследование и своевременно представлять отчет о его результатах в УМУ (в соответствии с приказом о проведении самообследования или иным локальным актом).

5.5.5.6. Подводить итог выполнения плана работы кафедры (в конце каждого семестра) и проводить его анализ с указанием мероприятий по улучшению работы кафедры.

5.5.5.7. Осуществлять проверки качества работы преподавателей возглавляемой кафедры, корректировку программ дисциплин и вносить предложения о замене преподавателя (рапорт, с приложением выписки из протокола заседания кафедры) вышестоящему руководству (начальнику военного учебного центра);

5.5.5.8. Проводить проверки качества работы преподавателей возглавляемой кафедры и преподавателей других кафедр, осуществляющих обучение по программам военной подготовки, закрепленным за кафедрой, корректировку программ дисциплин и внесение предложений о замене преподавателя (рапорт, с приложением выписки из протокола заседания кафедры) вышестоящему руководству (начальнику военного учебного центра).

5.5.5.9. Осуществлять контроль за организацией и проведением педагогическими работниками кафедры воспитательной работы со студентами в процессе обучения и вне его (в соответствии с п. 6 ст. 47 закона «Об образовании в РФ», п. 6.1.3. стандарта СТ 02-15, для всех кафедр), за деятельностью ответственных в закрепленных за преподавателями учебных взводах.

Примечания:

1. Начальник кафедры определяет ответственных за направления деятельности кафедры (с внесением информации в протокол заседания кафедры и подписью ответственного об ознакомлении), и уполномоченного по качеству (с последующим изданием распоряжения руководителя структурного подразделения).

2. На кафедре выделяются следующие **основные направления работы**: методическая, научно-исследовательская работа ППС, редакционно-издательская, информатизационная, воспитательная, организация итоговой аттестации, организация военных сборов (стажировок), руководство студенческим научным кружком на кафедре.

ДВГУПС	<p align="center">Положение П 08-10.4-19 Кафедра Железнодорожных войск Структура, направления деятельности, управление (Редакция 1.0)</p>	Стр. 9 из 18
--------	--	--------------

5.5.5.10. Принимать решение об аттестации обучающихся при отсутствии преподавателя, ведущего дисциплину, в соответствии со стандартом СТ 02-28-14.

5.5.5.11. Принимать участие в проведении совместного анализа по итогам работы учебного года с выпускающими кафедрами.

5.5.5.12. Организовывать учебную работу, учебные сборы (стажировку) студентов, научное руководство курсовыми работами и проектами, контролировать проведение экзаменов и зачетов.

5.5.5.13. Подготавливать рапорт на передачу исполнения обязанностей начальника кафедры (в случае его отсутствия) начальника учебной части кафедры.

5.5.6. Для реализации задач и функций начальник кафедры имеет право:

5.5.6.1. Ходатайствовать о материальном поощрении работников кафедры в соответствии со стандартом СТ 04-09.

5.5.6.2. Вносить вышестоящему руководству предложения по материально-техническому обеспечению кафедры и ее подразделений, поддерживать материально-техническое обеспечение кафедры на современном техническом и высоком эстетическом уровне.

5.5.6.3. Организовывать взаимодействие с родственными кафедрами других вузов в интересах работы в области качества образования и науки.

5.5.6.4. Давать работникам кафедры и обучающимся обязательные для исполнения указания (устные, письменные), связанные с обеспечением учебного процесса и научно-исследовательской работы на кафедре и требовать своевременного и точного их исполнения.

5.5.6.5. Требовать объяснения, в том числе в письменном виде, в случае невыполнения вышеуказанными лицами обязанностей, нарушения трудовой дисциплины, правил внутреннего распорядка, иных нормативных актов Университета.

5.5.6.6. Участвовать в разработке проектов инструкций, положений и других нормативных документов касающихся деятельности кафедры.

5.5.6.7. Вносить предложения руководству Университета об условиях труда и режиме работы преподавателей, приеме, увольнении и перемещениях работников кафедры.

5.5.6.8. Вносить ректору (по согласованию с руководителем военного учебного центра) предложения о поощрении сотрудников кафедры, а также о привлечении их к дисциплинарной ответственности.

5.5.6.9. Запрашивать, требовать и получать от всех структурных подразделений Университета сведения и документы, необходимые для выполнения возложенных на кафедру задач и функций.

5.5.6.10. Вносить предложения по совершенствованию работы кафедры руководству Университета.

5.5.6.11. Требовать от руководства Университета оказания содействия в исполнении возложенных задач и функций.

5.5.6.12. Подписывать документы (рапорта, заявления, служебные записки, направления на тестирование обучающихся, планы работы циклов, индивидуальные планы работы преподавателей, календарные планы дисциплин, отчеты и др.), в кругу своих полномочий. Представлять документы для их дальнейшего рассмотрения и утверждения (согласно установленным внутренним требованиям).

5.5.7. Начальник кафедры несет ответственность:

5.5.7.1. За надлежащее и своевременное выполнение кафедрой своих функций.

5.5.7.2. За использование прав и исполнение обязанностей предусмотренных настоящим Положением.

5.5.7.3. За организацию на кафедре оперативного и качественного исполнения документов, ведение делопроизводства в соответствии с действующими правилами и инструкциями, а также использование информации работниками подразделения строго в служебных целях.

ДВГУПС	Положение П 08-10.4-19 Кафедра Железнодорожных войск Структура, направления деятельности, управление (Редакция 1.0)	Стр. 10 из 18
--------	--	---------------

5.5.7.4. Своевременность и качество исполнения документов и поручений руководства Университета.

5.5.7.5. Создание условий для производственной деятельности работников кафедры.

5.5.7.6. Обеспечение сохранности имущества, находящегося в подразделении и соблюдение правил пожарной безопасности.

5.5.7.7. Соблюдение работниками кафедры трудовой и производственной дисциплины правил охраны труда и техники безопасности.

5.5.7.8. За не обеспечение или ненадлежащее обеспечение руководства Университета информацией о деятельности кафедры.

5.5.7.9. За распределение нагрузки работниками, разработку и ознакомление работников кафедры с должностными инструкциями.

5.6. Финансово-хозяйственное обеспечение деятельности кафедры

5.6.1. Кафедра не является юридическим лицом, имеет закрепленные приказом ректора помещения, материально-техническую базу, профессорско-преподавательский состав, состоящий из офицеров военнослужащих и граждан пребывающих в запасе, имеющих воинское звание офицера.

5.6.2. Кафедра в структуре Университета имеет право выступать как единый научно-педагогический коллектив с объединенными источниками финансирования и экономического стимулирования работ профессорско-преподавательского состава.

5.6.3. Для обеспечения образовательной деятельности за кафедрой закрепляются мебель, учебно-лабораторное оборудование, компьютеры, оргтехника, коммуникационное и другое оборудование. Ответственность за сохранность товарно-материальных ценностей кафедры несут работники кафедры по договору о материальной ответственности.

5.7. Документация кафедры

5.7.1. Кафедра ведет, хранит и сдает в архив Университета документацию, обеспечивающую ее деятельность в соответствии с номенклатурой дел военного учебного центра, утвержденной в Университете и инструкцией по делопроизводству.

5.7.2. Ответственность за правильность ведения документации несет начальник кафедры.

5.7.3. Каждая кафедра на основании типового положения о кафедре разрабатывает и утверждает положение о своей кафедре. За разработку, введение в действие и эффективное применение положения о кафедре несет ответственность начальник кафедры.

5.7.4. Порядок хранения документации кафедры устанавливается: прилож. №1 п.29., п.31., п.37.; прилож. №3 п.13. к приказу Министерства обороны РФ и Министерства образования и науки РФ от 10.07.2009 г. № 666/249

6. Порядок хранения

6.1. В соответствии с организацией хранения документов (И 032 «Инструкция по делопроизводству»), дела постоянного срока хранения хранятся в архиве Университета.

6.2. Ответственность за сохранность оригинала документов несут ОДО и Архив Университета.

6.3. Электронная версия отмененного или подвергнутого редакции документа, помещается в архивную базу хранения УСК.

6.4. Все копии документов ССТУ носят информативный характер. Пользователи, прежде чем воспользоваться печатными версиями стандартов, положений и т.д., обязаны уточнить степень их актуальности сравнив с учетным экземпляром, расположенным на сайте «standart».

6.5. Для идентификации устаревших (утративших силу) документов ССТУ, оставленных для сохранения информации или справочных целей, производится запись на титульном листе, исключающая их использование в качестве действующих документов.

ДВГУПС	<p align="center">Положение П 08-10.4-19 Кафедра Железнодорожных войск Структура, направления деятельности, управление (Редакция 1.0)</p>	Стр. 11 из 18
--------	--	---------------

Лист согласования:

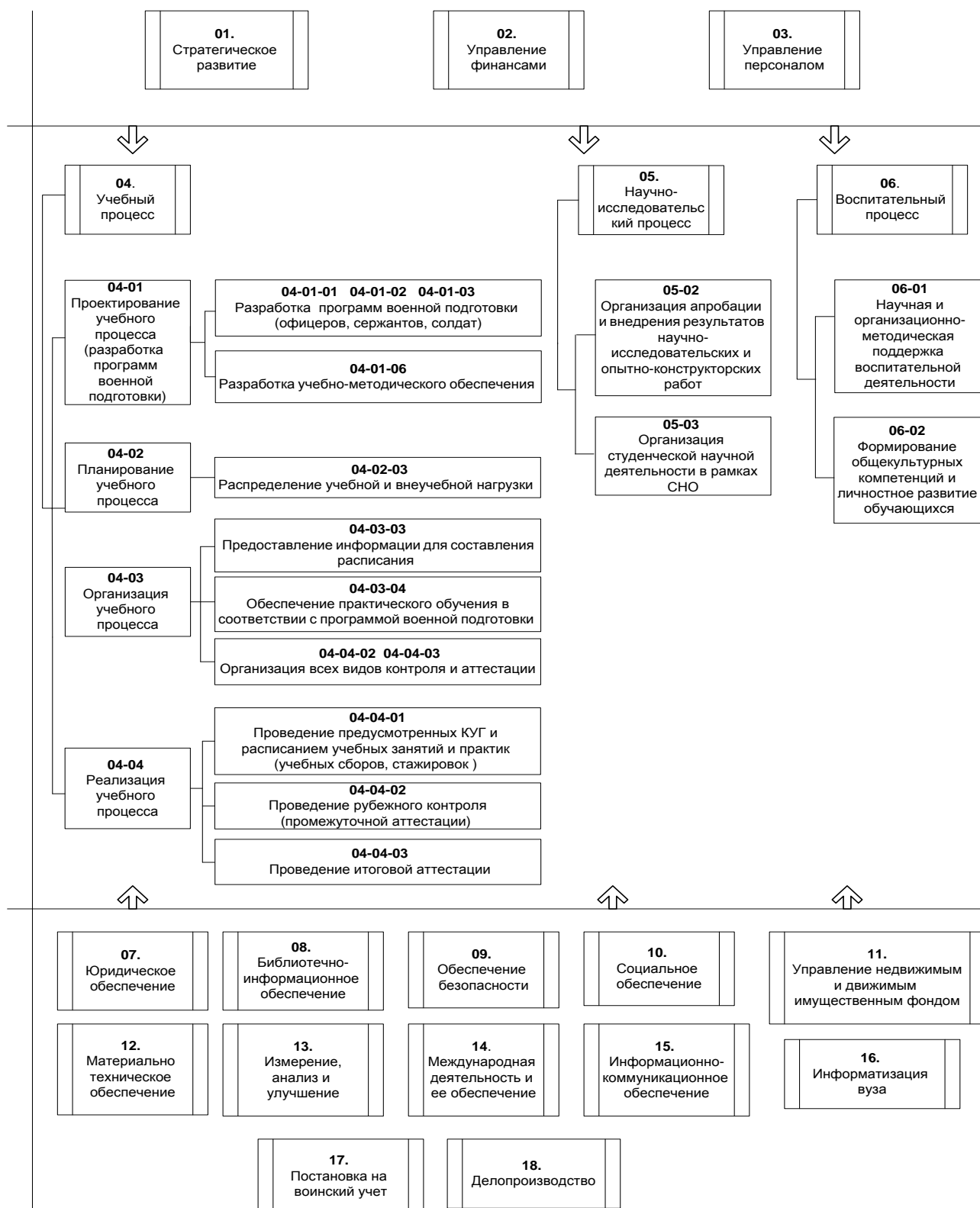
Положение разработали:

Подразделение и должность	Ф.И.О.	Подпись	Дата
Начальник кафедры Железнодорожных войск	Хижняк А.П.		30.09.19г.

Положение П 08-10.4-19	Подразделение и должность	Ф.И.О.	Подпись	Дата	
				поступления	согласования
Согласовано	УСК, начальник	Примаченко Я.В.		23.10.19	23.10.19
Согласовано	ЮУ, начальник	Кулешов А.В.		21.10.19	21.10.19
Согласовано	УМУ, начальник	Гарлицкий Е.И.		22.10.19	22.10.19
Согласовано	Начальник военно- го учебного центра	Цвигунов Д.Г.		18.10.19	19.10.19
Согласовано	Проректор по научной работе	Кудрявцев С.А.		22.10.19	22.10.19
Согласовано	Проректор по вос- питательной и ра- боте со студентами	Тюрина Ю.А.		22.10.19	22.10.19
Согласовано	Проректор, ответственный за направление ПРу Уполномоченный по качеству ДВГУПС	Гафиатулина Е.С.		23.10.19	24.10.19

ПРИЛОЖЕНИЕ 1

Процессы жизненного цикла образовательной услуги кафедры Железнодорожных войск ВУЦ



ПРИЛОЖЕНИЕ 2**Задачи и показатели деятельности кафедры**

- Организация и обеспечение на высоком уровне учебной работы (в соответствии с квалификационными требованиями) по подготовке обучающихся по программам военной подготовки для прохождения военной службы по контракту на воинских должностях подлежащих замещению офицерами, офицеров, сержантов и солдат запаса;
 - Осуществление методической деятельности по программам военной подготовки направлений кафедры;
 - Сохранность контингента обучающихся и штата кафедры;
 - Содействие формированию социокультурной среды, необходимой для всестороннего развития личности и овладения выпускниками общекультурными и профессиональными компетенциями;
 - Совместная деятельность кафедры с воинскими частями и организациями МО РФ;
 - Формирование компетенций выпускников в соответствии с программами военной подготовки;
 - Развитие системы менеджмента качества;
 - Поддержание благоприятного социально-психологического климата, способствующего раскрытию потенциала каждого работника.

Основные показатели деятельности кафедры:

1. Успеваемость и качество подготовки;
2. Квалификация ППС;
3. Теоретическая и практическая составляющие подготовки;
4. Формирование общекультурных компетенций и личностное развитие обучающихся.

ДВГУПС	Положение П 08-10.4-19 Кафедра Железнодорожных войск Структура, направления деятельности, управление (Редакция 1.0)	Стр. 14 из 18
--------	--	---------------

Продолжение прил. 2

Таблица 1

№ п/п	ПОКАЗАТЕЛЬ ДЕЯТЕЛЬНОСТИ	ИНДИКАТОР	Кафедра	
			Выпускающая по военно-учетным специальностям	Основание / документ
1	Успеваемость и качество подготовки	Значение коэффициента сохранности контингента студентов по преподаваемым дисциплинам кафедры за семестр, предшествующий отчетному.	✓	КГР
		Результаты тестирования студентов в период промежуточной аттестации *100%.	✓	внутр.
		Процент и количество обучающихся, являющихся победителями олимпиад и конкурсов (учитывается непосредственное руководство работой обучающегося преподавателями кафедры).	✓	внутр.
		Отсутствие предписаний по реализуемым программам военной подготовки или преподавателям кафедры (от внешних и внутренних структур).	✓	внутр.
		Другие показатели		
2	Квалификация ППС	Соответствие базового образования ППС профилю кафедры / направлению преподаваемых дисциплин по военной подготовке.	✓	ФГОС
		Количество и % ППС без ученой степени до 30 лет.	✓	КГР
		Количество и % докторов наук из числа ППС.	✓	ФГОС, КГР
		Количество и % кандидатов наук из числа ППС.	✓	КГР
		Количество и % кандидатов наук до 35 лет из числа ППС.	✓	КГР
		Количество и % докторов наук до 40 лет из числа ППС.	✓	КГР
		Наличие работников, являющихся действующими внутренними аудиторами Университета.	✓	Серт.
		Другие показатели		
3	Научные исследования	Количество и % докторантов и аспирантов от числа исполнителей, участвовавших в выполнении НИОКР.	✓	КГР
		Отношение количества цитирований ППС кафедры в Web of Science к общему количеству ставок ППС*100%.	✓	КГР
		Отношение количества цитирований ППС кафедры в Scopus к общему количеству ставок ППС*100%.	✓	КГР
		Отношение количества цитирований ППС кафедры в Российском индексе цитирования (РИНЦ) к общему количеству ставок ППС*100%.	✓	КГР
		Отношение количества публикаций ППС в Web of Science к общему количеству ставок ППС *100%.	✓	КГР
		Отношение количества публикаций ППС в Scopus к общему числу ППС кафедры*100%.	✓	КГР
		Отношение количества публикаций ППС кафедры в РИНЦ к общему числу ППС кафедры *100%.	✓	КГР
		Количество и % (от числа поступивших) защитившихся аспирантов.	✓	КГР
4	Формирование общекультурных компетенций и личностное развитие обучающихся	Количество (%) обучающихся, участвующих в работе студенческих клубов, творческих коллективов и т.п.	✓	КГР
		Количество (%) обучающихся, занимающихся в спортивных секциях, клубах и т. п.	✓	ВР
		Количество (%) обучающихся, занятых в структуре студенческого самоуправления.	✓	ВР, внутр.
		Количество (%) награжденных и победителей в фестивалях, конкурсах, смотрах, спортивных соревнованиях и т. д.	✓	внутр.
		Другие показатели	✓	

Примечания:

- Индикаторы основных показателей деятельности кафедр являются основанием для расчета рейтинга кафедр и составляют основу при проведении самообследования (см. также п. 5.3.2 стандарта СТ 01-11-14).
- Порядок проведения и анализ самообследования определяется стандартом СТ 00-12 «Процедура самообследования и самооценки ДВГУПС».

ДВГУПС	Положение П 08-10.4-19 Кафедра Железнодорожных войск Структура, направления деятельности, управление (Редакция 1.0)	Стр. 15 из 18
--------	---	---------------

**Дополнительные индикаторы деятельности кафедр,
в соответствии с внешними нормативными документами²**

Таблица 2

№ п/п	задача	ИНДИКАТОР выполнения	Кафедра	
			Выпускающая по военно-учетным специальностям	Основание / документ
1	<u>Реализация программ военной подготовки специалистов, бакалавров.</u>	Количество направлений подготовки / количество реализуемых программ.	✓	внутр.
		Контингент обучающихся (по направлениям, в том числе в соответствии с государственным заданием на оказание государственных услуг (100%)).	✓	ФП
		Процент выпускников, трудоустроившихся в течение одного года после окончания обучения в вузе.	✓	ФП
		Количество и % обучающихся, получающих стипендии Президента и Правительства РФ, именные и другие стипендии.	✓	внутр.
2	<u>Осуществление методической деятельности по профилю реализуемых программ.</u>	Количество дисциплин программы военной подготовки, закрепленных за кафедрой.	✓	внутр.
		Количество изданных учебников (в том числе электронных) и учебных пособий (в том числе с присвоением грифа).	✓	КГР
		Количество изданных монографий.	✓	внутр.
		Количество разработанных авторских курсов.	✓	внутр.
		Другие показатели		
3	<u>Выполнение фундаментальных и (или) прикладных научных исследований.</u>	Количество патентов на изобретения, промышленные образцы, количество проданных лицензий.	✓	КГР
		Количество публикаций штатных преподавателей в рецензируемых журналах.	✓	КГР
4	<u>Эффективность различных форм подготовки и переподготовки преподавателей.</u>	Количество обучающихся и молодых ученых - победителей и призеров конкурсов и олимпиад (всероссийских, международных, региональных).	✓	внутр
		Другие показатели		
5	<u>Совместная деятельность кафедры с воинскими частями и организациями МО РФ.</u>	Количество договоров на выполнение НИР и НИОКР, хоздоговоров с органами управления (краевого, городского и муниципального), с воинскими частями и организациями МО РФ, с общественными организациями и фондами, с научно-исследовательскими подразделениями РАН и других государственных академий и т.п.	✓	внутр
		Другие показатели		
6		Реализация корректирующих и предупреждающих действий по итогам аудита в установленные сроки.	✓	Серт.
		Процент работников, прошедших обучение в области СМК.	✓	Серт.
		Другие показатели		

Используемые сокращения:

КГР - Комплексная программа развития федерального государственного бюджетного образовательного учреждения высшего образования «Дальневосточный государственный университет путей сообщения» на 2017–2019 годы

ФГОС - Федеральный государственный образовательный стандарт

ВР - показатели воспитательной деятельности

ФП - показатели Федеральной целевой программы развития образования на 2016-2020 годы (утв. Распоряжением Правительства РФ от 23.05.2015 № 497)

² Приведено для общего информирования о количественных показателях деятельности кафедры, предоставляемых Университетом в соответствии с запросом контролирующих органов. Не является исчерпывающим и может меняться в зависимости от задач вуза.

Шаблон организационной структуры подчиненности
кафедры Железнодорожных войск



